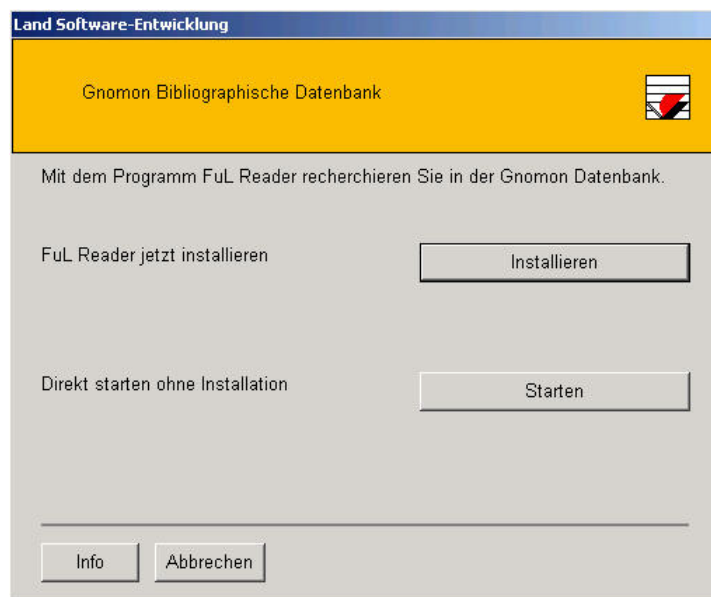
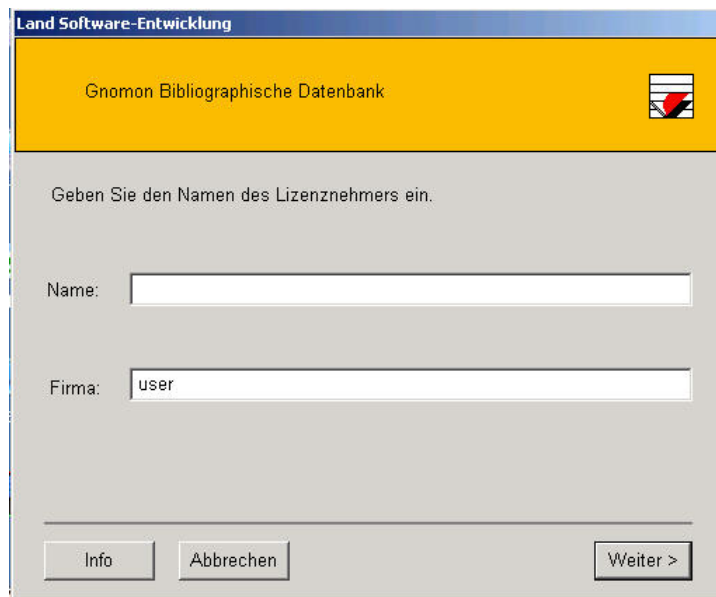


Instalación

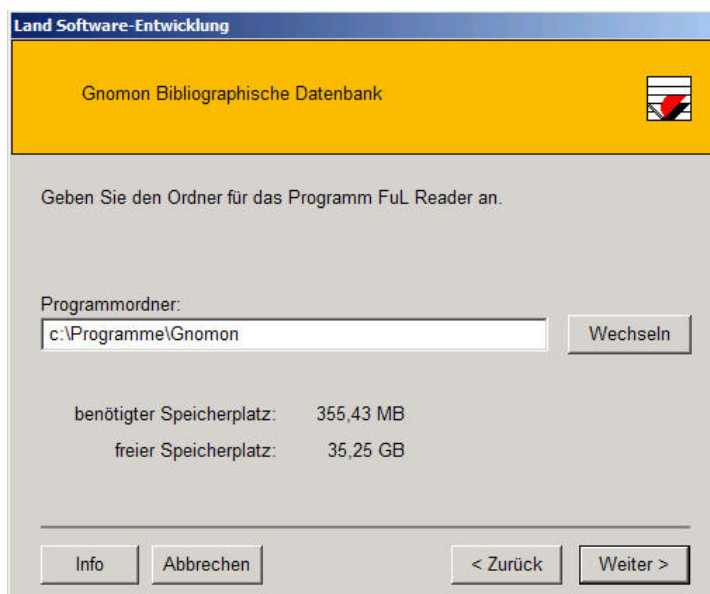
El documento »Gnomon.exe« coloca todos los datos necesarios para la instalación en un directorio temporal y ordena automáticamente la instalación. El espacio necesario para el Banco de datos bibliográficos GNOMON en el disco duro es de aproximadamente 470 MB.



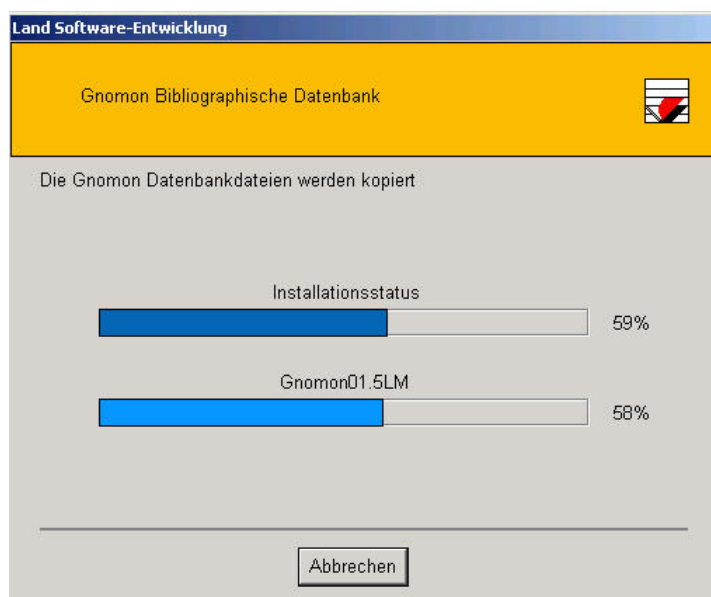
Luego de realizar clic sobre “Instalar”, se le pedirá que personalice su ejemplar del banco de datos:



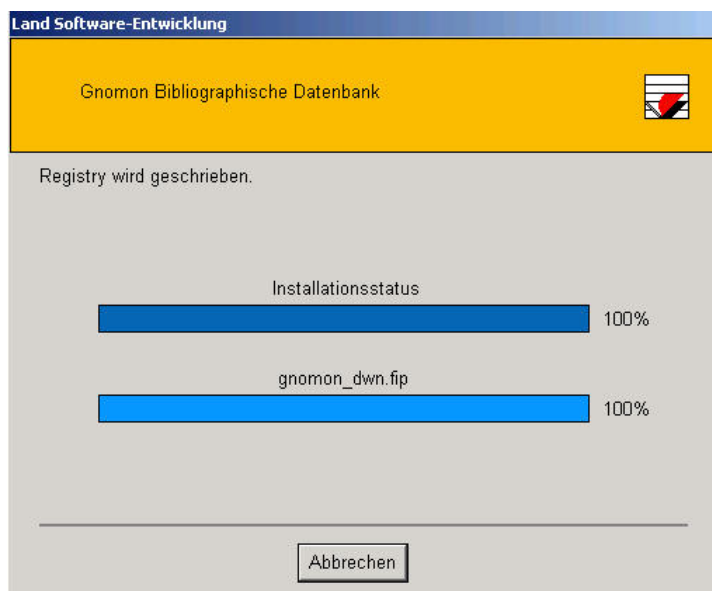
Si usted escoge la otra variante, aparecerá la siguiente ventana:



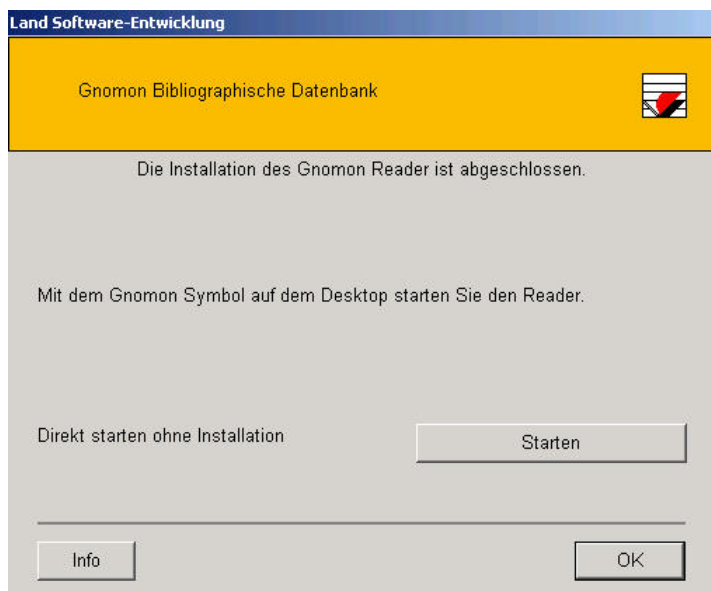
El proceso de copiado de los datos puede durar algunos minutos, mostrándolo en un barra de tiempo:



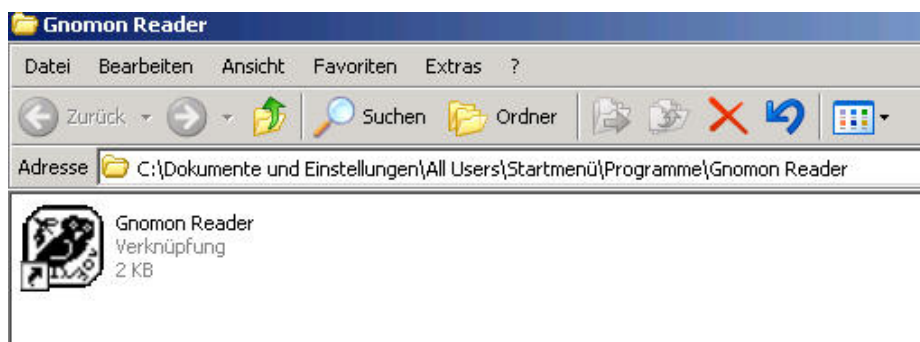
Para finalizar la instalación, se debe realizar una entrada en el registro (*Registry*):



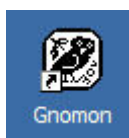
El cierre de la instalación se señalará con la siguiente pantalla:



Luego de activar el botón "Ok", se cierra el proceso con la instalación de un dispositivo de conexión para el cómodo inicio del programa:



Tras el cierre de esa pantalla, encontrará la conexión para „Banco de datos bibliográficos Gnomon“ (*Gnomon Bibliographischer Datenbank*) en su escritorio:



El programa requiere desde el inicio una adaptación al Firewall.

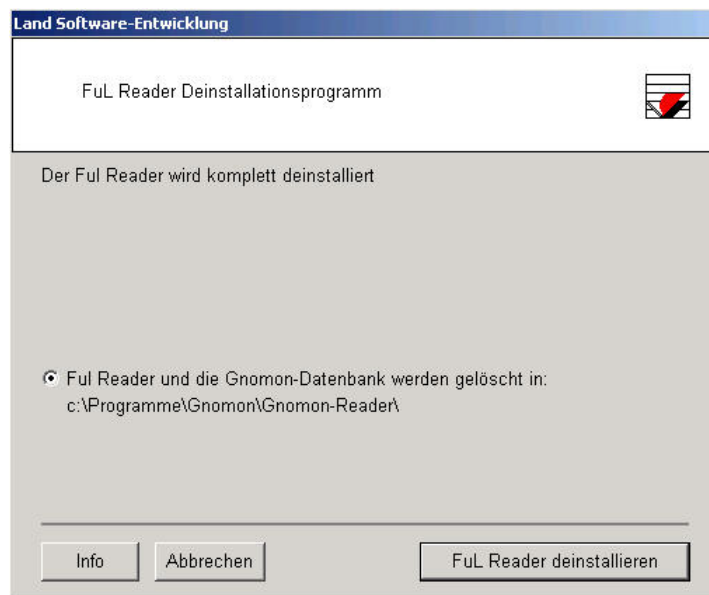
El lector FuL (“FuL-Reader”) no debe ser bloqueado:



Tras darle doble clic al ícono de Gnomon se inicia el lector FuL que, como un servidor local, selecciona los datos del banco de datos bibliográficos del Gnomon y los pone a disposición para su visualización en un navegador que usted desee. El navegador básico, por su parte, es utilizado automáticamente por el lector FuL. Ya que el lector FuL funciona como un servidor local, al que el navegador accede bajo dirección “localhost” o “127.0.0.1” (esto corresponde al

ordenador propio), puede suceder que, en el caso de que se realice una configuración defectuosa del Software Firewall, aparezcan mensajes de advertencia (por ejemplo, en algunas versiones del Norton Internet Firewall). Esto conduce a problemas cuando el Port 80 no es desbloqueado para el Firewall. Pero esto puede ser cambiado o se puede elegir otro Port libre para el lector FuL.

Para desinstalar el programa, se debe activar en el panel de control el botón “cambiar o eliminar programas” (*Programme ändern oder entfernen*) en el cuadro de diálogo “Software”. A continuación se inicia el programa de desinstalación:



Según la configuración del sistema operativo se deben borrar los archivos del programa de desinstalación de manera manual.

Para instalación en una red:

En el caso de la instalación del programa en un CD servidor en la red, se limita el acceso respectivamente a un usuario.

Es posible realizar una instalación del lector FuL para búsquedas ilimitadas dentro de redes internas institucionales o para una red privada virtual (*Virtual Private Network*). En dichos casos, se debe impedir cualquier tipo de acceso desde el Internet a través de medidas apropiadas (Firewall).

La búsqueda se realiza a través de la entrada de la dirección del servidor del ordenador y del número Port en la barra de dirección del navegador que tiene el cliente instalado, por ejemplo, “141.78.43.5:81”.

La posibilidad de disponibilidad en Internet, fuera de Intranet o del VPN de la persona que posee la licencia, no será permitida por el compromiso de licencia.